

BERITA RESMI STATISTIK

No. 3/12/3508/Th.XXIII, 01 Desember 2023

Indeks Pembangunan Manusia (IPM) Kabupaten Lumajang Tahun 2023

- Sangat mengembirakan, Indeks Pembangunan Manusia (IPM) Kabupaten Lumajang tahun 2023 mencapai 69,37, meningkat 0,89 poin (1,30 persen) dibandingkan tahun sebelumnya (68,48), naik 1 level ke peringkat 35.
 - Selama 2020–2023, IPM Kabupaten Lumajang rata-rata meningkat sebesar 1,15 persen per tahun.
-



- Peningkatan IPM 2023 terjadi pada semua dimensi, baik umur panjang dan hidup sehat, pengetahuan, dan standar hidup layak.
- Pertumbuhan IPM 2023 mengalami percepatan dari tahun sebelumnya. Seluruh dimensi pembentuk IPM mengalami peningkatan, terutama umur panjang dan hidup sehat dan standar hidup layak.
- Pada dimensi umur panjang dan hidup sehat, bayi yang lahir pada tahun 2023 memiliki harapan untuk dapat hidup hingga 74,41 tahun, meningkat 0,24 tahun dibandingkan dengan mereka yang lahir pada tahun sebelumnya. Sumber data umur harapan hidup saat lahir menggunakan hasil *Long Form* SP2020 (SP2020-LF).
- Pada dimensi pengetahuan, harapan lama sekolah (HLS) penduduk umur 7 tahun ke atas meningkat 0,14 tahun dibandingkan tahun sebelumnya, dari 12,02 tahun menjadi 12,16 tahun, sedangkan rata-rata lama sekolah (RLS) penduduk umur 25 tahun ke atas meningkat 0,27 tahun, dari 6,87 tahun menjadi 7,14 tahun pada tahun 2023. Sumber data HLS dan RLS menggunakan hasil Susenas Maret 2023.
- Dimensi standar hidup layak yang diukur berdasarkan rata-rata pengeluaran riil per kapita per tahun (yang disesuaikan) sebesar Rp. 9,72 juta atau meningkat 254 ribu rupiah (2,68 persen) dibandingkan tahun sebelumnya. Sumber data pengeluaran riil per kapita per tahun menggunakan hasil Susenas Maret 2023.

1. Perkembangan IPM Kabupaten Lumajang Tahun 2020–2023

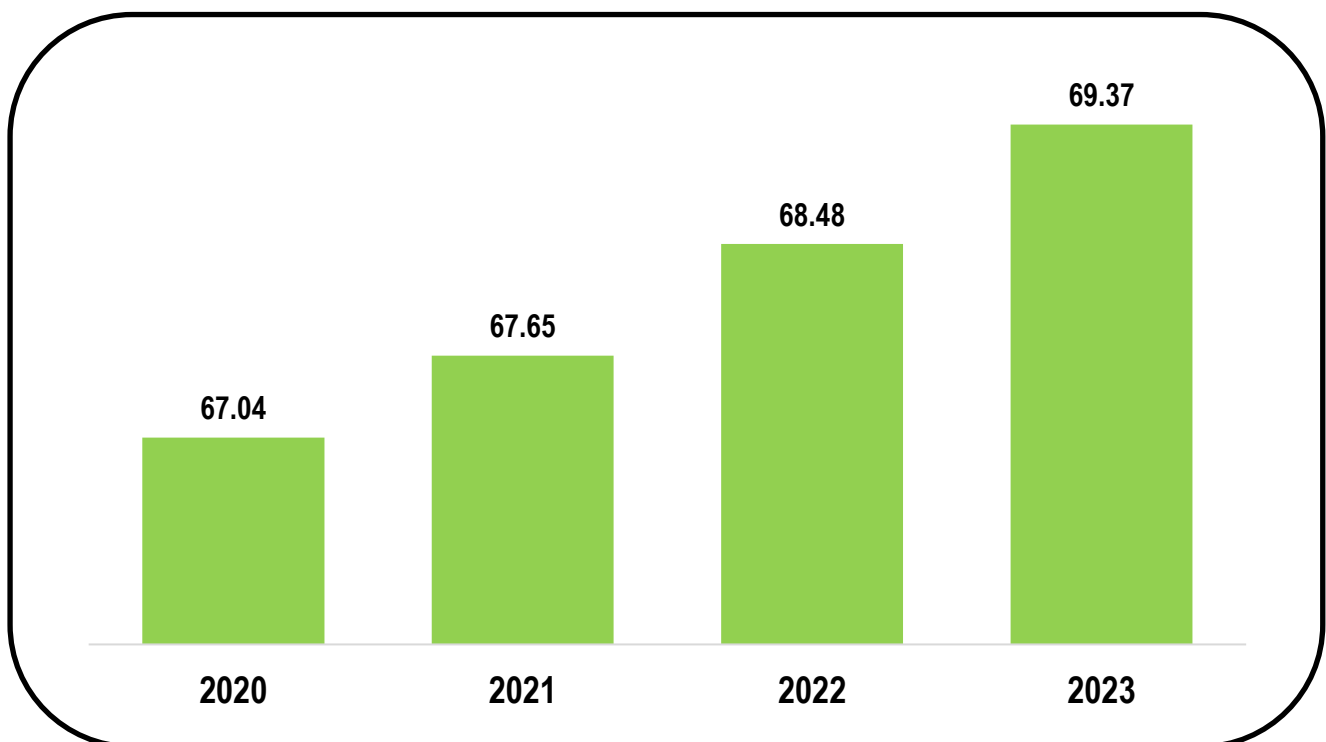
Pembangunan manusia Kabupaten Lumajang terus mengalami kemajuan. Sejak tahun 2020, status pembangunan manusia Kabupaten Lumajang masih berada di level “sedang”. Selama 2020–2023, IPM Kabupaten Lumajang rata-rata meningkat sebesar 1,15 persen per tahun, dari 67,04 pada tahun 2020 menjadi 69,37 pada tahun 2023.

2. Perkembangan Dimensi Pembentuk IPM Kabupaten Lumajang 2020–2023

Peningkatan IPM tahun 2023 didukung oleh semua dimensi penyusunnya, terutama dimensi pengetahuan dan dimensi standar hidup layak. Pada dimensi pengetahuan, Rata-rata Lama Sekolah (RLS) mampu tumbuh sebesar 3,93 persen, lebih cepat dibanding capaian tahun sebelumnya sebesar 3,00 persen. Ini tidak lepas dari peran Pemerintah Daerah Kabupaten Lumajang yang sangat fokus pada program peningkatan pendidikan hingga pelosok desa. Sebagaimana Peraturan Bupati Lumajang no 106 tahun 2019, dalam meningkatkan IPM, telah meluncurkan program “Gerakan Membangun Pendidikan Kesetaraan Desa (Gempita Desa)”, yang mampu mendongkrak angka RLS.

Sementara, pada dimensi standar hidup layak, pengeluaran per kapita per tahun yang disesuaikan, mengalami pertumbuhan sebesar 2,68 persen. Pertumbuhan ini menunjukkan bahwa daya beli masyarakat Lumajang dalam mengkonsumsi barang dan jasa semakin membaik.

Perkembangan IPM dan dimensi penyusunnya selama tahun 2020–2023 dapat dilihat pada Gambar 1 dan Tabel 1 berikut.



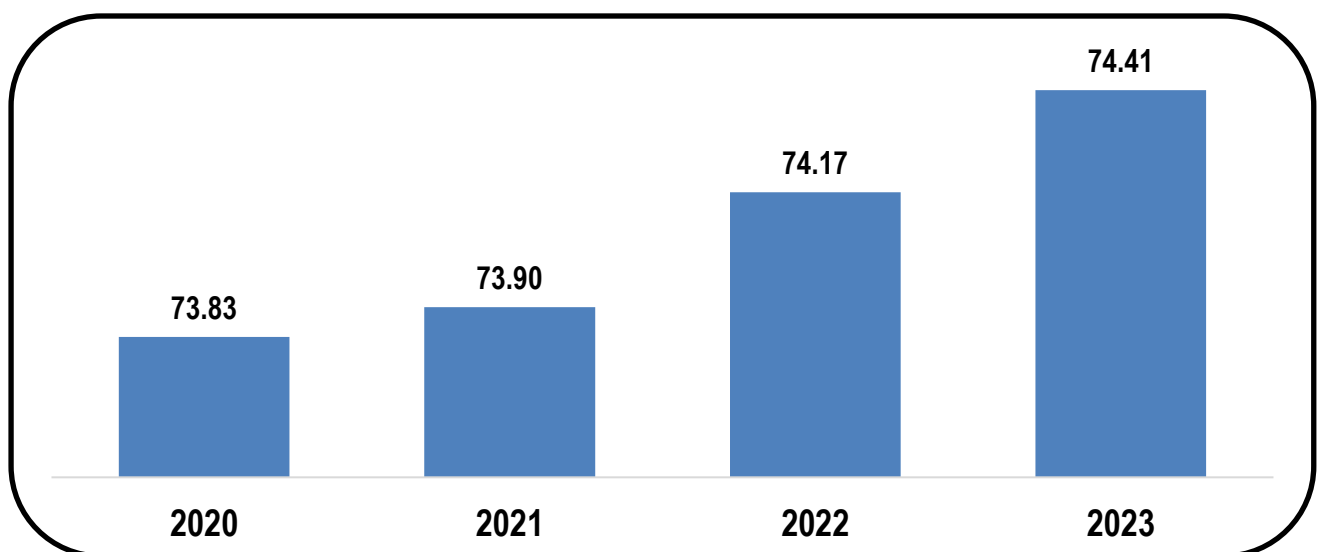
Gambar 1 Indeks Pembangunan Manusia (IPM) Kabupaten Lumajang, 2020–2023

Tabel 1 Indeks Pembangunan Manusia (IPM) Kabupaten Lumajang Menurut Dimensi Penyusunnya, 2020–2023

| Dimensi / Indikator | Satuan | 2020 | 2021 | 2022 | 2023 |
|--|--------|--------------|--------------|--------------|--------------|
| (1) | (2) | (3) | (4) | (5) | (6) |
| Umur Panjang dan Hidup Sehat | | | | | |
| Umur Harapan Hidup saat Lahir (UHH) | Tahun | 73,83 | 73,90 | 74,17 | 74,41 |
| <i>Pertumbuhan UHH</i> | % | | 0,09 | 0,37 | 0,32 |
| Pengetahuan | | | | | |
| Harapan Lama Sekolah (HLS) | Tahun | 11,81 | 11,88 | 12,02 | 12,16 |
| Rata-rata Lama Sekolah (RLS) | Tahun | 6,40 | 6,67 | 6,87 | 7,14 |
| <i>Pertumbuhan HLS</i> | % | | 0,59 | 1,18 | 1,16 |
| <i>Pertumbuhan RLS</i> | % | | 4,22 | 3,00 | 3,93 |
| Standar Hidup Layak | | | | | |
| Pengeluaran Riil per Kapita (yang disesuaikan) | Rp 000 | 9.088 | 9.203 | 9.466 | 9.720 |
| <i>Pertumbuhan Pengeluaran Riil per Kapita</i> | % | | 1,27 | 2,86 | 2,68 |
| Indeks Pembangunan Manusia (IPM) | | 67,04 | 67,65 | 68,48 | 69,37 |
| <i>Pertumbuhan IPM</i> | | | 0,91 | 1,23 | 1,30 |

2.1. Dimensi Umur Panjang dan Hidup Sehat

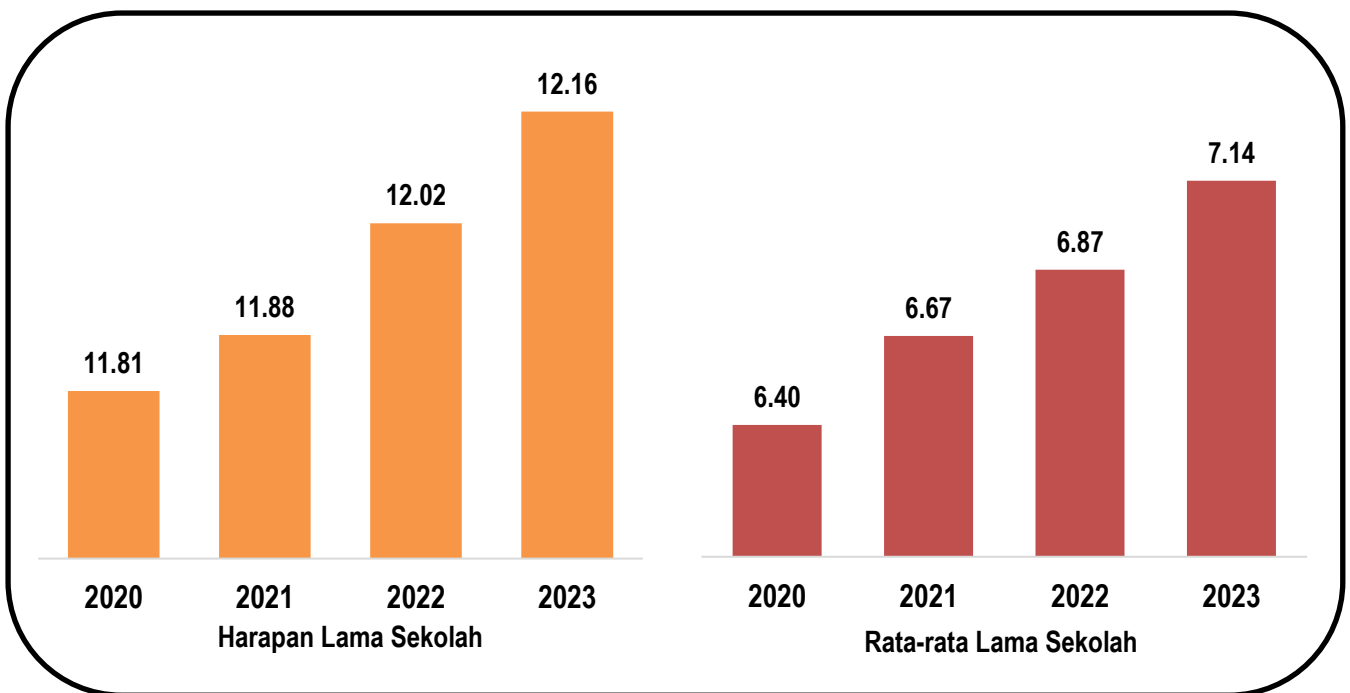
Umur Harapan Hidup saat lahir (UHH) yang merepresentasikan dimensi umur panjang dan hidup sehat terus meningkat dari tahun ke tahun. Selama periode 2020 hingga 2023, UHH telah meningkat sebesar 0,58 tahun atau rata-rata tumbuh sebesar 0,26 persen per tahun. Pada tahun 2020, UHH Kabupaten Lumajang adalah 73,83 tahun dan pada tahun 2023 mencapai 74,41 tahun. UHH tahun 2023 meningkat 0,24 tahun (0,32 persen) dibanding tahun sebelumnya, lebih tinggi dibandingkan rata-rata pertumbuhan 2020-2022 (0,23 persen per tahun).



Gambar 2 Umur Harapan Hidup saat Lahir (UHH) Kabupaten Lumajang (tahun), 2020–2023

2.2. Dimensi Pengetahuan

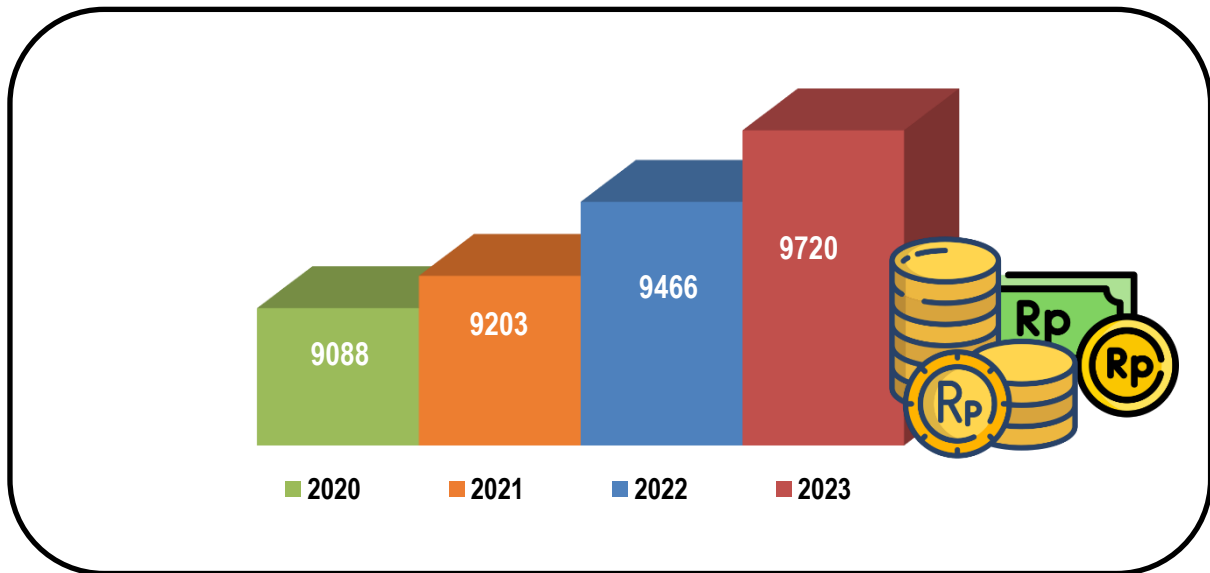
Dimensi pengetahuan pada IPM dibentuk oleh dua indikator, yaitu Harapan Lama Sekolah (HLS) penduduk usia 7 tahun ke atas dan Rata-Rata Lama Sekolah (RLS) penduduk usia 25 tahun ke atas. Kedua indikator ini terus meningkat dari tahun ke tahun. Selama periode 2020 hingga 2023, HLS Kabupaten Lumajang rata-rata meningkat 0,98 persen per tahun, sementara RLS meningkat 3,72 persen per tahun. HLS tahun 2023 meningkat 0,14 tahun (1,16 persen) dibandingkan tahun 2022, lebih cepat jika dibandingkan rata-rata pertumbuhan 2020-2022 (0,89 persen). RLS tahun 2023 meningkat 0,27 tahun (3,93 persen) dibandingkan tahun 2022, lebih cepat jika dibandingkan rata-rata pertumbuhan 2020-2022 (3,61 persen).



Gambar 3 Harapan Lama Sekolah (HLS) dan Rata-Rata Lama Sekolah (RLS) Kabupaten Lumajang (tahun), 2020-2023

2.3. Dimensi Standar Hidup Layak

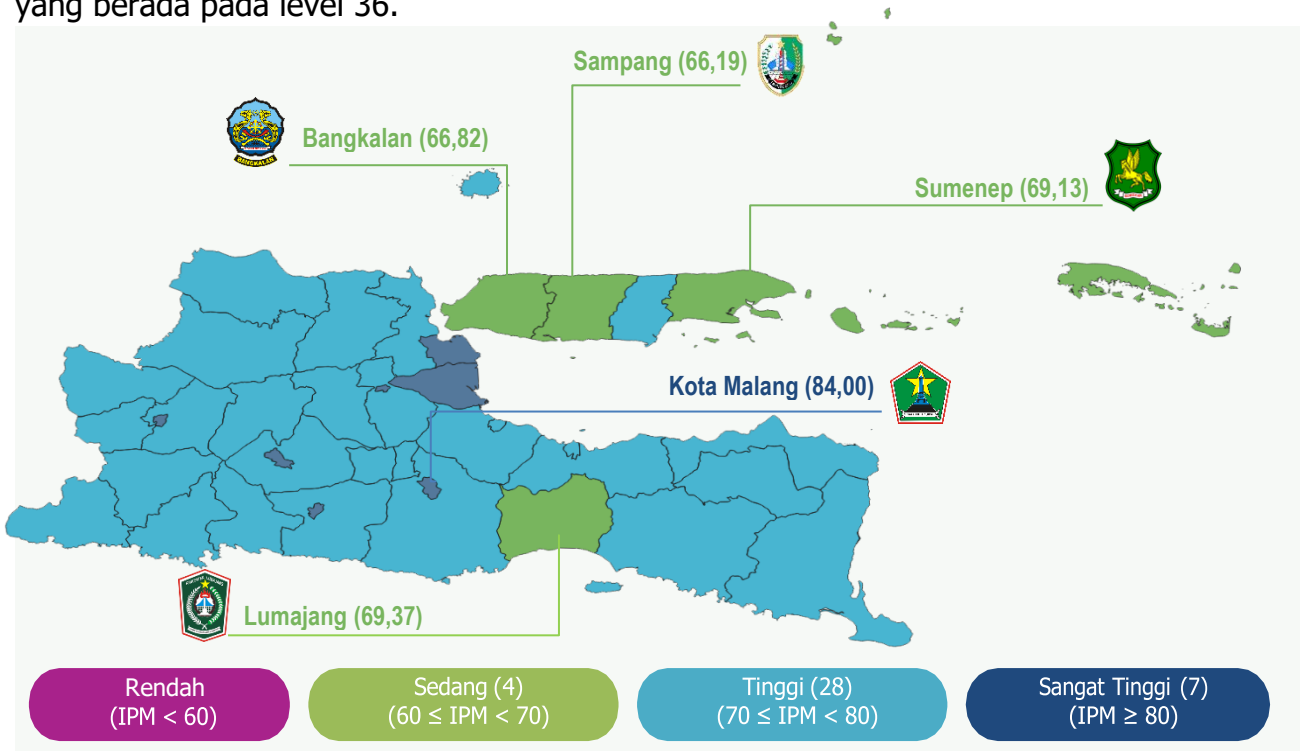
Dimensi ketiga yang mewakili pembangunan manusia adalah standar hidup layak yang direpresentasikan dengan pengeluaran riil per kapita per tahun (atas dasar harga konstan 2012) yang disesuaikan. Pada tahun 2023, pengeluaran riil per kapita per tahun yang disesuaikan masyarakat Kabupaten Lumajang mencapai Rp 9,72 juta per tahun. Capaian ini meningkat 254 ribu rupiah (2,68 persen) dibandingkan tahun sebelumnya, lebih tinggi dibandingkan rata-rata pertumbuhan 2020-2022 yang sebesar 2,06 persen per tahun.



Gambar 4 Pengeluaran Riil per Kapita yang Disesuaikan (ribu rupiah), 2020–2023

3. Pencapaian Pembangunan Manusia di Provinsi Jawa Timur

Selama periode 2020 hingga 2023, pembangunan manusia di Provinsi Jawa Timur meningkat dari tahun ke tahun. Pada tahun 2023 terdapat 4 kabupaten yang memiliki IPM dengan kategori sedang ($60 \leq \text{IPM} < 70$), 27 kabupaten/kota dengan IPM berkategori tinggi dan 7 kabupaten/kota yang memiliki IPM sangat tinggi. Kabupaten Lumajang berada pada urutan ke-35 dari 38 Kabupaten/kota di Jawa Timur. Peringkat IPM kabupaten Lumajang mengalami peningkatan satu level jika dibandingkan dengan kondisi 6 tahun sebelumnya yang berada pada level 36.



Gambar 5 IPM Kabupaten/Kota dan Status Pembangunan Manusia di Jawa Timur, 2023

Lampiran IPM dan Komponen IPM Kabupaten/Kota di Jawa Timur, 2020-2023

| Kode | Kabupaten/ Kota | Usia Harapan Hidup (Tahun) | | | | Harapan Lama Sekolah (Tahun) | | | | Rata-rata Lama Sekolah (Tahun) | | | |
|-------------|--------------------|----------------------------|--------------|--------------|--------------|------------------------------|--------------|--------------|--------------|--------------------------------|-------------|-------------|-------------|
| | | 2020 | 2021 | 2022 | 2023 | 2020 | 2021 | 2022 | 2023 | 2020 | 2021 | 2022 | 2023 |
| 3500 | JAWA TIMUR | 74.21 | 74.28 | 74.57 | 74.87 | 13.19 | 13.36 | 13.37 | 13.38 | 7.78 | 7.88 | 8.03 | 8.11 |
| 3501 | Pacitan | 74.01 | 74.09 | 74.35 | 74.58 | 12.64 | 12.65 | 12.66 | 12.68 | 7.60 | 7.61 | 7.82 | 7.88 |
| 3502 | Ponorogo | 74.49 | 74.55 | 74.81 | 75.07 | 13.73 | 13.74 | 13.76 | 13.77 | 7.54 | 7.55 | 7.77 | 7.78 |
| 3503 | Trenggalek | 74.58 | 74.65 | 74.91 | 75.16 | 12.35 | 12.47 | 12.50 | 12.62 | 7.55 | 7.56 | 7.89 | 7.90 |
| 3504 | Tulungagung | 74.41 | 74.47 | 74.73 | 74.99 | 13.31 | 13.32 | 13.33 | 13.34 | 8.33 | 8.34 | 8.65 | 8.66 |
| 3505 | Blitar | 74.54 | 74.60 | 74.86 | 75.12 | 12.46 | 12.63 | 12.64 | 12.65 | 7.39 | 7.50 | 7.82 | 7.83 |
| 3506 | Kediri | 74.27 | 74.30 | 74.58 | 74.85 | 13.15 | 13.44 | 13.61 | 13.62 | 8.02 | 8.08 | 8.23 | 8.24 |
| 3507 | Malang | 74.56 | 74.61 | 74.88 | 75.14 | 13.18 | 13.24 | 13.38 | 13.48 | 7.42 | 7.43 | 7.68 | 7.75 |
| 3508 | Lumajang | 73.83 | 73.90 | 74.17 | 74.41 | 11.81 | 11.88 | 12.02 | 12.16 | 6.40 | 6.67 | 6.87 | 7.14 |
| 3509 | Jember | 73.44 | 73.53 | 73.79 | 74.02 | 13.42 | 13.43 | 13.44 | 13.49 | 6.48 | 6.49 | 6.50 | 6.52 |
| 3510 | Banyuwangi | 73.35 | 73.41 | 73.67 | 73.93 | 12.80 | 13.10 | 13.11 | 13.12 | 7.16 | 7.42 | 7.66 | 7.76 |
| 3511 | Bondowoso | 72.61 | 72.71 | 72.98 | 73.19 | 13.28 | 13.29 | 13.31 | 13.32 | 5.93 | 5.94 | 6.22 | 6.36 |
| 3512 | Situbondo | 72.64 | 72.72 | 72.99 | 73.22 | 13.15 | 13.16 | 13.18 | 13.19 | 6.46 | 6.62 | 6.63 | 6.90 |
| 3513 | Probolinggo | 73.22 | 73.32 | 73.58 | 73.80 | 12.35 | 12.36 | 12.58 | 12.63 | 6.11 | 6.12 | 6.13 | 6.29 |
| 3514 | Pasuruan | 73.83 | 73.85 | 74.15 | 74.41 | 12.41 | 12.58 | 12.76 | 12.77 | 7.40 | 7.41 | 7.42 | 7.44 |
| 3515 | Sidoarjo | 74.78 | 74.80 | 75.06 | 75.36 | 14.93 | 14.94 | 14.95 | 14.97 | 10.50 | 10.72 | 10.77 | 10.78 |
| 3516 | Mojokerto | 74.16 | 74.21 | 74.48 | 74.74 | 12.88 | 12.95 | 12.96 | 12.97 | 8.51 | 8.64 | 8.97 | 9.11 |
| 3517 | Jombang | 73.85 | 73.91 | 74.17 | 74.43 | 13.27 | 13.57 | 13.58 | 13.59 | 8.54 | 8.55 | 8.76 | 8.77 |
| 3518 | Nganjuk | 73.85 | 73.90 | 74.17 | 74.43 | 12.86 | 12.87 | 13.07 | 13.17 | 7.64 | 7.78 | 8.12 | 8.24 |
| 3519 | Madiun | 74.01 | 74.09 | 74.34 | 74.59 | 13.16 | 13.17 | 13.18 | 13.23 | 7.81 | 7.82 | 7.94 | 7.95 |
| 3520 | Magetan | 74.61 | 74.66 | 74.92 | 75.19 | 14.03 | 14.04 | 14.05 | 14.07 | 8.24 | 8.36 | 8.66 | 8.67 |
| 3521 | Ngawi | 74.43 | 74.50 | 74.76 | 75.01 | 12.70 | 12.83 | 12.84 | 12.85 | 7.06 | 7.26 | 7.59 | 7.78 |
| 3522 | Bojonegoro | 74.14 | 74.23 | 74.48 | 74.72 | 12.39 | 12.68 | 12.84 | 12.92 | 7.33 | 7.38 | 7.43 | 7.45 |
| 3523 | Tuban | 74.19 | 74.27 | 74.53 | 74.77 | 12.21 | 12.22 | 12.24 | 12.27 | 6.95 | 7.18 | 7.37 | 7.40 |
| 3524 | Lamongan | 74.28 | 74.34 | 74.60 | 74.86 | 13.48 | 13.77 | 14.01 | 14.02 | 7.92 | 8.04 | 8.33 | 8.34 |
| 3525 | Gresik | 73.66 | 73.67 | 73.96 | 74.24 | 13.73 | 13.77 | 13.96 | 13.97 | 9.30 | 9.56 | 9.75 | 10.01 |
| 3526 | Bangkalan | 72.71 | 72.75 | 73.05 | 73.29 | 11.60 | 11.73 | 11.91 | 11.97 | 5.95 | 5.96 | 5.97 | 5.99 |
| 3527 | Sampang | 72.91 | 72.95 | 73.24 | 73.49 | 12.37 | 12.38 | 12.39 | 12.54 | 4.85 | 4.86 | 5.06 | 5.07 |
| 3528 | Pamekasan | 72.93 | 73.00 | 73.28 | 73.51 | 13.64 | 13.65 | 13.67 | 13.68 | 6.69 | 6.70 | 6.88 | 7.15 |
| 3529 | Sumenep | 73.11 | 73.19 | 73.43 | 73.69 | 13.20 | 13.33 | 13.51 | 13.58 | 5.71 | 5.92 | 5.93 | 5.94 |
| 3571 | Kota Kediri | 75.16 | 75.18 | 75.44 | 75.74 | 15.26 | 15.27 | 15.44 | 15.45 | 9.93 | 10.15 | 10.45 | 10.69 |
| 3572 | Kota Blitar | 74.39 | 74.46 | 74.71 | 74.97 | 14.32 | 14.33 | 14.56 | 14.57 | 10.11 | 10.35 | 10.65 | 10.78 |
| 3573 | Kota Malang | 74.74 | 74.80 | 75.06 | 75.32 | 15.51 | 15.75 | 15.76 | 15.77 | 10.18 | 10.41 | 10.69 | 10.94 |
| 3574 | Kota Probolinggo | 73.52 | 73.57 | 73.84 | 74.10 | 13.59 | 13.60 | 13.67 | 13.73 | 8.70 | 8.95 | 9.29 | 9.56 |
| 3575 | Kota Pasuruan | 74.06 | 74.12 | 74.38 | 74.64 | 13.62 | 13.63 | 13.64 | 13.66 | 9.12 | 9.33 | 9.67 | 9.78 |
| 3576 | Kota Mojokerto | 75.22 | 75.27 | 75.53 | 75.80 | 14.00 | 14.01 | 14.02 | 14.04 | 10.25 | 10.47 | 10.80 | 11.05 |
| 3577 | Kota Madiun | 74.82 | 74.84 | 75.11 | 75.40 | 14.40 | 14.41 | 14.43 | 14.44 | 11.14 | 11.37 | 11.67 | 11.82 |
| 3578 | Kota Surabaya | 75.24 | 75.43 | 75.62 | 75.82 | 14.80 | 14.81 | 14.83 | 14.85 | 10.49 | 10.50 | 10.51 | 10.70 |
| 3579 | Kota Batu | 74.56 | 74.59 | 74.86 | 75.14 | 14.13 | 14.16 | 14.40 | 14.56 | 9.07 | 9.31 | 9.63 | 9.85 |

Lampiran IPM dan Komponen IPM Kabupaten/Kota di Jawa Timur, 2020-2023 (Lanjutan)


| Kode | Kabupaten/ Kota | Pengeluaran Riil per Kapita (Rp. 000) | | | | IPM | | | |
|-------------|--------------------|---------------------------------------|--------------|--------------|--------------|--------------|--------------|--------------|--------------|
| | | 2020 | 2021 | 2022 | 2023 | 2020 | 2021 | 2022 | 2023 |
| 3500 | JAWA TIMUR | 11601 | 11707 | 11992 | 12421 | 73.04 | 73.48 | 74.05 | 74.65 |
| 3501 | Pacitan | 8796 | 8887 | 9184 | 9681 | 69.28 | 69.45 | 70.19 | 70.94 |
| 3502 | Ponorogo | 9670 | 9851 | 10199 | 10658 | 71.57 | 71.81 | 72.59 | 73.18 |
| 3503 | Trenggalek | 9630 | 9743 | 10042 | 10465 | 70.10 | 70.40 | 71.28 | 71.96 |
| 3504 | Tulungagung | 10705 | 10807 | 11162 | 11565 | 73.15 | 73.29 | 74.14 | 74.65 |
| 3505 | Blitar | 10654 | 10757 | 11001 | 11499 | 71.02 | 71.48 | 72.25 | 72.84 |
| 3506 | Kediri | 11000 | 11127 | 11565 | 11952 | 72.80 | 73.31 | 74.20 | 74.68 |
| 3507 | Malang | 10028 | 10163 | 10326 | 10791 | 71.24 | 71.48 | 72.23 | 73.00 |
| 3508 | Lumajang | 9088 | 9203 | 9466 | 9720 | 67.04 | 67.65 | 68.48 | 69.37 |
| 3509 | Jember | 9294 | 9410 | 9840 | 10277 | 69.01 | 69.20 | 69.80 | 70.42 |
| 3510 | Banyuwangi | 12140 | 12217 | 12320 | 12820 | 71.85 | 72.62 | 73.15 | 73.79 |
| 3511 | Bondowoso | 10610 | 10690 | 10851 | 11255 | 69.10 | 69.24 | 69.91 | 70.56 |
| 3512 | Situbondo | 9857 | 9996 | 10263 | 10702 | 68.94 | 69.34 | 69.76 | 70.65 |
| 3513 | Probolinggo | 10859 | 10969 | 11254 | 11756 | 68.77 | 68.94 | 69.56 | 70.36 |
| 3514 | Pasuruan | 10164 | 10297 | 10726 | 11239 | 70.20 | 70.54 | 71.29 | 71.91 |
| 3515 | Sidoarjo | 14458 | 14578 | 14808 | 15311 | 80.65 | 81.01 | 81.37 | 81.88 |
| 3516 | Mojokerto | 12779 | 12844 | 13051 | 13467 | 74.58 | 74.90 | 75.61 | 76.23 |
| 3517 | Jombang | 11261 | 11394 | 11579 | 11999 | 73.63 | 74.10 | 74.66 | 75.16 |
| 3518 | Nganjuk | 12130 | 12172 | 12349 | 12821 | 72.78 | 73.03 | 73.95 | 74.70 |
| 3519 | Madiun | 11574 | 11658 | 11848 | 12259 | 72.94 | 73.07 | 73.51 | 74.02 |
| 3520 | Magetan | 11776 | 11833 | 12031 | 12495 | 74.85 | 75.08 | 75.76 | 76.30 |
| 3521 | Ngawi | 11418 | 11459 | 11563 | 11897 | 71.49 | 71.97 | 72.62 | 73.28 |
| 3522 | Bojonegoro | 10121 | 10221 | 10323 | 10776 | 70.18 | 70.70 | 71.15 | 71.80 |
| 3523 | Tuban | 10238 | 10380 | 10703 | 11174 | 69.60 | 70.10 | 70.79 | 71.40 |
| 3524 | Lamongan | 11456 | 11510 | 11648 | 12019 | 73.44 | 73.97 | 74.83 | 75.29 |
| 3525 | Gresik | 13246 | 13280 | 13384 | 13870 | 76.59 | 76.98 | 77.62 | 78.44 |
| 3526 | Bangkalan | 8610 | 8673 | 8971 | 9438 | 65.17 | 65.42 | 66.11 | 66.82 |
| 3527 | Sampang | 8739 | 8790 | 8944 | 9363 | 64.75 | 64.86 | 65.44 | 66.19 |
| 3528 | Pamekasan | 8739 | 8804 | 8967 | 9420 | 68.65 | 68.78 | 69.35 | 70.32 |
| 3529 | Sumenep | 8888 | 9000 | 9388 | 9807 | 67.15 | 67.74 | 68.49 | 69.13 |
| 3571 | Kota Kediri | 12239 | 12359 | 12762 | 13276 | 78.78 | 79.15 | 80.12 | 80.97 |
| 3572 | Kota Blitar | 13733 | 13816 | 14058 | 14548 | 78.88 | 79.27 | 80.15 | 80.78 |
| 3573 | Kota Malang | 16593 | 16663 | 16897 | 17222 | 82.19 | 82.77 | 83.38 | 84.00 |
| 3574 | Kota Probolinggo | 12180 | 12245 | 12571 | 12999 | 74.81 | 75.20 | 76.08 | 76.93 |
| 3575 | Kota Pasuruan | 13281 | 13354 | 13803 | 14250 | 76.47 | 76.83 | 77.71 | 78.30 |
| 3576 | Kota Mojokerto | 13499 | 13610 | 14054 | 14422 | 78.95 | 79.34 | 80.19 | 80.90 |
| 3577 | Kota Madiun | 16018 | 16095 | 16503 | 17115 | 81.93 | 82.27 | 83.02 | 83.71 |
| 3578 | Kota Surabaya | 17755 | 17862 | 18345 | 18977 | 82.76 | 82.94 | 83.32 | 83.99 |
| 3579 | Kota Batu | 12824 | 12887 | 13094 | 13603 | 76.82 | 77.21 | 78.13 | 79.07 |



Untuk informasi lebih lanjut silakan hubungi:



Mochamad Sonhaji, B.Sc. M.Sc
Kepala BPS Kabupaten Lumajang

 (0334) 881906

 sonhaji@bps.go.id

Untuk layanan perpustakaan, penjualan data mikro, publikasi elektronik, publikasi cetakan, dan peta digital wilayah kerja statistik sesuai peraturan yang berlaku maupun konsultasi statistik dapat menghubungi Pelayanan Statistik Terpadu (PST) di pst.bps.go.id

Konten Berita Resmi Statistik dilindungi oleh Undang-Undang, hak cipta melekat pada Badan Pusat Statistik. Dilarang mengumumkan, mendistribusikan, mengomunikasikan, dan/atau menggandakan sebagian atau seluruh isi tulisan ini untuk tujuan komersial tanpa izin tertulis dari Badan Pusat Statistik.



**BADAN PUSAT STATISTIK
KABUPATEN LUMAJANG**

Jl. Gatot Subroto, No.89, Karangsari, Kabupaten Lumajang, 67352 Telp : (0334) 881906
Homepage : <https://www.lumajangkab.bps.go.id>
E-mail : bps3508@bps.go.id